

98 年第二次專門職業及技術人員高等暨普通考試醫事人員（不含牙醫師、助產師、職能治療師）、中醫師、心理師、營養師考試暨醫師考試分試考試、98 年專門職業及技術人員高等考試法醫師考試試題

代號：3101
頁次：12-1

等 別：高等考試

類 科：醫師、醫師(二)

科 目：醫學(三)（包括內科、家庭醫學科等科目及其相關臨床實例與醫學倫理）

考試時間：2 小時

座號：_____

※注意：(一)本試題為單一選擇題，請選出一個正確或最適當的答案，複選作答者，該題不予計分。
(二)本科目共 80 題，每題 1.25 分，須用 2B 鉛筆在試卡上依題號清楚劃記，於本試題上作答者，不予計分。
(三)本試題禁止使用電子計算器。

- 1 一位 35 歲女性病人因肉眼可見血尿就診。她沒有發燒或膀胱不適等症狀。家族史中，母親 65 歲死於尿毒症。理學檢查發現血壓為 150/100 mmHg，無貧血或黃疸；皮膚無異常，肝脾無腫大，但兩側腎臟隱約可以摸到，下肢無水腫。有關此病人進一步的診斷或處理，下列何者最為正確？
(A)應做聽力檢查，診斷可能是阿頗特症候群（Alport syndrome）
(B)應做腎血管攝影，診斷可能是腎動脈高血壓（renovascular hypertension）
(C)應做超音波檢查，診斷可能是成人型多囊性腎病（polycystic kidney disease）
(D)應抽血檢查補體及抗核抗體，診斷可能是全身性紅斑性狼瘡（systemic lupus erythematosus）
- 2 上呼吸道感染（一般感冒）的最適當治療為何？
(A)抗病毒藥 (B)抗細菌藥（抗生素） (C)類固醇 (D)症狀治療
- 3 一位病人接受腎移植後服用環孢靈（cyclosporine），下列何種藥物應避免使用？
(A) Allopurinol (B)紅黴素（erythromycin）
(C)阿斯匹靈（aspirin） (D)氫離子幫浦抑制劑（proton pump inhibitor）
- 4 一位 30 歲男性近來易喘，且有高血壓病史，理學檢查在左側第二肋間可聽到收縮期心雜音，心電圖顯示左心室肥厚，胸部 X 光片顯示有肋骨凹痕（rib notching）。最有可能的診斷為何？
(A)心房中隔缺損（atrial septal defect） (B)心室中隔缺損（ventricular septal defect）
(C)開放性動脈導管（patent ductus arteriosus） (D)主動脈狹窄（coarctation of the aorta）
- 5 承上題，該診斷可能呈現其他理學檢查發現，下列何者除外？
(A)上肢血壓高於下肢 (B)上肢脈搏較下肢強
(C)上肢發育較下肢好 (D)下肢會有杵狀指，上肢不會
- 6 一位 63 歲女性有糖尿病、高血壓及血脂異常病史，她亦有抽菸習慣。下列治療目標，何者最不適當？
(A)控制血中醣化血色素（HbA_{1c}）< 7.0% (B)控制血中低密度膽固醇 < 130 mg/dL
(C)控制血壓 < 130/80 mmHg (D)勸導病人戒菸
- 7 一位 52 歲男性，原有糖尿病、高血壓及血脂異常，因心絞痛接受心導管檢查，其檢查結果顯示有冠狀動脈左主幹病變（left main lesion），約有 60% 狹窄。下列何種治療建議最為適當？
(A)加強使用藥物治療
(B)施行心導管氣球擴張術
(C)施行心導管氣球擴張術並合併使用裸金屬支架（bare-metal stent）
(D)進行冠狀動脈繞道手術

- 8 二尖瓣（僧帽瓣）脫垂（mitral valve prolapse）是常見的瓣膜性心臟病，下列何者不是二尖瓣脫垂的正確敘述？
- (A) 易發生於一些結締組織遺傳病病患如 Marfan syndrome，osteogenesis imperfecta，Ehler-Danlos syndrome
- (B) 二尖瓣病理變化為 myxomatous degeneration，而且 basic mucopolysaccharide 的濃度增加
- (C) 女性較常見，大多數病患不會有任何症狀，且大多數病患終生不會發生心血管不幸事件（如急性心肌梗塞或猝死）
- (D) 在合併有二尖瓣閉鎖不全的二尖瓣脫垂病患，必須留意感染性心內膜炎的預防
- 9 下列何種藥物不需給早期急性冠心病病人服用？
- (A) Statin (B) Anti-platelet agent
- (C) ACE inhibitor (D) hormone replacement therapy
- 10 下列有關頸靜脈搏（jugular venous pulse）波圖的敘述，何者錯誤？
- (A) 正常的頸靜脈波最容易看見的是外頸靜脈
- (B) a 波代表右心房收縮
- (C) c 波表示頸動脈脈搏
- (D) y 下斜波（descent）表示三尖瓣打開，右心室填充（filling）開始
- 11 根據 The 7th Report of the Joint National Committee on Prevention, Detection, Evaluation and Treatment of High Blood Pressure（The JNC 7 Report）的高血壓定義，有關 18 歲以上成人之血壓（blood pressure）的敘述，下列何者錯誤？
- (A) 正常血壓定義為 < 120/80 mmHg
- (B) 高血壓前期（prehypertension）為 135-139/86-89 mmHg
- (C) 第一期高血壓（stage I hypertension）為 140-159/90-99 mmHg
- (D) 第二期高血壓（stage II hypertension）為 $\geq 160/100$ mmHg
- 12 心律不整最常見之機轉為何？
- (A) abnormal automaticity (B) early afterdepolarization
- (C) delayed afterdepolarization (D) reentry
- 13 下列何者與脂肪肝（fatty liver）無關？
- (A) 肥胖症 (B) 糖尿病 (C) C 型肝炎 (D) B 型肝炎
- 14 下列有關胰臟癌（carcinoma of the pancreas）的敘述，何者錯誤？
- (A) 壺腹周圍癌（periampullary carcinoma）以胰臟頭部癌佔最多
- (B) 胰臟癌病人血清中癌胚抗原（CEA）及鎖糖抗原（CA19-9）都會上升，是早期診斷的重要依據
- (C) 電腦斷層掃描（CT scan）及內視鏡超音波（EUS）比一般超音波（ultrasonography）診斷率好
- (D) 胰頭部癌之外科治療，可採用 Whipple procedure（radical pancreatico-duodenal resection）
- 15 下列何項不屬住院時（on admission）Ranson's criteria 作為評估急性胰臟炎之預後？
- (A) 性別 (B) 年齡
- (C) 周邊血液白血球數（WBC） (D) LDH
- 16 一位 63 歲女性肝硬化病人因大量腹水住院治療，理學檢查發現有 flapping tremor 現象，腹水檢查發現多核性白血球 $> 250/mm^3$ ，下列何項治療最不適當？
- (A) 口服 lactulose (B) 利尿劑併 albumin 治療
- (C) 靜脈注射 aminoglycoside (D) 靜脈注射第二代 cephalosporin

17 一位 50 歲男性患者，身體檢查發現鞏膜變黃，但小便顏色並無異常，下列的診斷何者可能性最小？
(A) 溶血性貧血 (B) Gilbert 症候群 (C) 總膽管結石 (D) Crigler-Najjar 症候群

18 一位 40 歲男性肝硬化病人因吐血而由急診住院。住院後食道胃十二指腸內視鏡檢查發現食道病變如附圖。該病變經內視鏡治療後病人吐血症狀消失。下列何者為此病人之最佳臨床診斷？

- (A) 食道癌
- (B) 食道靜脈曲張
- (C) 食道炎
- (D) Mallory-Weiss tears



19 一位 45 歲男性病人，斷斷續續嚴重胃部疼痛及每日多次腹瀉約 8 個月求診，病人無特殊藥物史及過去病史。泛內視鏡檢查發現嚴重食道炎、多處胃潰瘍及十二指腸第二部分多處潰瘍，下列疾病中鑑別診斷首要考慮之疾病為：

- (A) insulinoma (B) Zollinger-Ellison syndrome
- (C) Whipple's disease (D) Crohn's disease

20 一位 60 歲男性病人為慢性 C 型肝炎相關肝硬化患者，過去並無其他特殊疾病。影像學檢查發現肝左葉有一 3 公分典型肝癌病灶，但並無肝外轉移現象。血清胎兒蛋白為 500 ng/mL，Child-Pugh 分類為 C，且病人有大量腹水情形，你最優先考慮下列何種治療？

- (A) 荷爾蒙治療 (B) 外科手術切除 (C) 酒精注射治療 (D) 肝臟移植

21 陳女士，60 歲，5 年前診斷有 C 型肝炎相關之肝硬化。最近之檢驗值為白蛋白 (albumin) 3.3 g/dL，凝血酶原時間 (prothrombin time) 比對照值延長 5 秒，膽紅素 2.5 mg/dL，理學檢查發現有輕度肝腦病變 (hepatic encephalopathy)，腹部超音波檢查有大量腹水 (ascites)。陳女士之 Child-Pugh 分類為何？

- (A) A (B) B (C) C (D) D

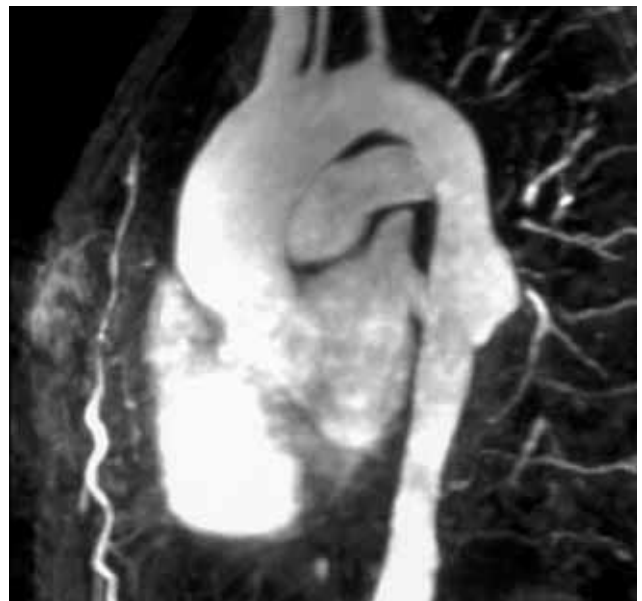
22 一位 70 歲男性過去有糖尿病、高血壓、高血脂及常年抽菸的病史。4 週前因冠狀動脈狹窄，接受經 femoral artery 之 PTCA (percutaneous transluminal coronary angioplasty) 治療。目前主訴尿量減少，全身倦怠，輕微發燒住院。檢查結果顯示血壓偏高 180/100 mmHg，下肢有網狀斑 (livedo reticularis) 及水腫，血中 creatinine 由 4 週前之 1.2 mg/dL 上升到 5.7 mg/dL。則其初步診斷是：

- (A) contrast nephropathy
- (B) systemic vasculitis
- (C) atheroembolic renal disease (cholesterol emboli syndrome)
- (D) acute interstitial nephritis

23 一位 55 歲男性糖尿病病患發生水腫及蛋白尿超過每日 6 克，該病患合併增生性視網膜病變，下列何種處置不需立即執行？

- (A) 利尿劑
- (B) 腎臟組織切片
- (C) 限鹽飲食
- (D) 血管張力素接受體阻斷劑 (angiotensin receptor blocker)

- 24 一位 84 歲男性，因胃潰瘍大量出血，收縮壓降至 60 mmHg，有心衰竭病史，其血壓用升壓劑勉強維持在 90/65 mmHg 左右，血中尿素氮 (BUN) 升至 145 mg/dL，肌酸酐 (creatinine) 11.5 mg/dL，每天尿總量只有 75 c.c.，血紅素為 7 g/dL，需輸血及大量輸液治療約 2,500-3,500 mL / 天，下列何種透析療法對他最為合適？
- (A) 連續性靜脈靜脈血液透析 (continuous veno-venous hemodialysis; CVVH / D)
(B) 連續可活動性腹膜透析 (continuous ambulatory peritoneal dialysis; CAPD)
(C) 間歇性血液透析 (intermittent hemodialysis; IH / D)
(D) 血液灌注術 (hemoperfusion; HP)
- 25 評估血液透析劑量是否足夠，最常用的指標為：
- (A) 再循環速率 (recirculation rate) (B) KT / V
(C) 血液流速 (blood flow rate) (D) 透析液流速 (dialysate flow rate)
- 26 有關腹膜透析的敘述，下列何者錯誤？
- (A) 糖尿病病人使用腹膜透析血糖控制較不易
(B) 腹膜炎發生的機率每 12 個人月 (patient-month) 發生一次是可以接受的
(C) 治療後 1 年通常三酸甘油脂會明顯上升
(D) 與血液透析比較，這些病人的血清白蛋白值通常較低
- 27 對於肝腎症候群 (hepatorenal syndrome) 之敘述，下列何者錯誤？
- (A) 肝硬化 (liver cirrhosis) 的病人在抽腹水 (paracentesis) 時，不要過量，以免造成肝腎症候群
(B) 肝功能改善時，腎功能不會隨著改善
(C) 若把肝腎症候群病人的腎臟捐給沒有肝病的人，則此腎之功能可以恢復
(D) 肝腎症候群的診斷，需先排除其他可能因素
- 28 下列何者會造成代謝性鹼中毒？
- (A) 甲醇中毒 (B) 低血氧症
(C) 皮質醛酮不足 (D) 嘔吐造成體液容積不足
- 29 一位 26 歲女性 5 年來時常感到疲倦及食慾不振，偶而會有關節痛及頭痛。她自己發現左手腕的脈搏很微弱。理學檢查發現左、右兩側的血壓相差有 32 mmHg 之多，附圖為該患者的 MRA 檢查。最有可能的診斷為何？
- (A) Rheumatic valvular heart disease
(B) Cardiomyopathy
(C) Takayasu arteritis
(D) Aortic aneurysm



- 30 一位 75 歲老婦人主訴右側膝關節腫痛已 2 天。理學檢查發現該膝關節有明顯的紅腫熱及壓痛。下列那一項檢查最具診斷的價值？
- (A)關節液抽取及分析 (B)膝關節之斷層掃描
(C) Rheumatoid factor 及 ESR、CRP 檢查 (D)血中尿酸之測定
- 31 下列有關抗體特性的敘述，何者錯誤？
- (A) IgG 的半衰期最長
(B)沒有任何異常的情況下，血清中濃度最低的是 IgD
(C) IgG、IgE 與 IgD 都是 monomer
(D) IgM 和 IgA 都可存在於黏膜的分泌物中
- 32 下列之皮膚表現那一項不是皮肌炎 (dermatomyositis) 之典型特徵？
- (A) Gottron's sign (B) Shawl sign (C) Heliotrope rash (D) Erythema marginatum
- 33 下列何種抗體與風濕熱 (rheumatic fever) 的血清學診斷最不相關？
- (A) Anti-streptolysin O antibody (B) Anti-aggregated IgG antibody
(C) Anti-DNase B antibody (D) Anti-hyaluronidase antibody
- 34 一位 62 歲的女性在 5 年前發現右手中指的遠端指間關節開始有腫脹發生。而後逐漸蔓延到雙側其他的遠端指間關節 (如圖 1)，X 光照相 (如圖 2)。抽血檢查結果發現 ESR 24 mm/h、CRP 0.86 mg/L、RF < 20 IU/mL，最可能的診斷為何？



圖 1



圖 2

- (A) Osteoarthritis (B) Rheumatoid arthritis
(C) Infectious arthritis (D) Chronic gouty arthritis
- 35 有關乳癌荷爾蒙治療，下列敘述何者最不正確？
- (A)大約 50-60% 的停經前乳癌和 60-75% 的停經後乳癌有動情素接受體 (ER) 或黃體素接受體 (PR)
(B)抗荷爾蒙治療包括 GnRH agonist、抗動情素、aromatase inhibitor 和 progestin 類的 megestrol acetate 等
(C)停經前的婦女轉移性乳癌之荷爾蒙治療，GnRH agonist 合併 tamoxifen 理論上效果比單用 GnRH agonist 好
(D)對於停經後的婦女，目前轉移性乳癌的抗荷爾蒙治療之第一線藥是 tamoxifen

- 36 已知病人罹患嚴重類血友病 (severe von Willebrand disease)，無其他內科疾病，下列實驗室檢查結果何者屬不尋常？
- (A) prothrombin time 正常
 - (B) PFA-100 (platelet function analyzer 100) test 正常
 - (C) activated partial thromboplastin time 輕微延長
 - (D) von Willebrand factor ristocetin co-factor activity 明顯降低
- 37 下列骨髓化生不良症候群 (myelodysplastic syndrome; MDS) 各亞型中，何者預後最差？
- (A) refractory anemia
 - (B) refractory anemia with ringed sideroblasts
 - (C) refractory anemia with excess blasts
 - (D) MDS with isolated del(5q)
- 38 一位 45 歲男性，7 年前發現有淋巴瘤，經過治療達到緩解後一直未復發，也無其他異常。最近一次抽血檢查的結果如下：血紅素 12.1 g/dL，紅血球數 $5.41 \times 10^6/\text{mm}^3$ ，MCV 69.5 fL，白血球數 $4,640/\text{mm}^3$ ，分類正常，血小板數 $174,000/\text{mm}^3$ ；血鐵質 (ferritin) 277 ng/mL，血紅素電泳分析顯示 HbA₂ 2.1% (正常 < 3.5%)，HbF 1.1% (正常 < 2.0%)。這位男士最可能是有下列何種疾病？
- (A) α -Thalassemia
 - (B) β -Thalassemia
 - (C) anemia of chronic disease
 - (D) Sideroblastic anemia
- 39 一位 55 歲健康狀況良好的男性因上鎖骨窩淋巴腺腫大求醫，下列檢查何者最不需要？
- (A) 頭頸部理學檢查
 - (B) 淋巴腺穿刺細胞學檢查
 - (C) 頭頸部磁振影像檢查
 - (D) 胸部電腦斷層掃描
- 40 一位血小板嚴重缺乏 (platelet count $5,000/\text{mm}^3$) 的患者，輸與血小板濃集液 24 blood bank units，約 24 小時後再度驗血，發現血小板數目是 $6,000/\text{mm}^3$ 。下列何者最不可能造成這種現象？
- (A) bacterial sepsis
 - (B) Immune thrombocytopenic purpura
 - (C) Splenomegaly
 - (D) blood type ABO incompatibility of donated platelets
- 41 一位 53 歲女士在健康檢查時被發現白血球為 $23,500/\text{mm}^3$ ，分類如下：promyelocyte 0.5%，myelocyte 2.5%，metamyelocyte 5%，banded neutrophil 16.5%，segmented neutrophil 53.5%，lymphocyte 15%，monocyte 3%，eosinophil 2.5%，basophil 1.5%；血紅素及血小板正常。骨髓細胞染色體檢查有 t(9;22)(q34;q11)。下列何者為此女士最適當的治療方式？
- (A) Hydroxyurea
 - (B) α -Interferon
 - (C) Imatinib
 - (D) hematopoietic stem cell transplantation
- 42 一位 35 歲女性發現左側腋下有一 3x2 公分固定無痛之淋巴結，無其他位置病灶，下列何種染色無法協助其診斷？
- (A) Estrogen receptor
 - (B) Thyroid transcription factor 1(TTF-1)
 - (C) Leukocyte common antigen
 - (D) Prostate specific antigen

- 43 一位病人因喉嚨疼痛及高燒來到急診處。詢問病史，病人 2 個月前曾因為心臟問題開始規則服用醫師開的藥物；10 天前因為感冒症狀，自己到藥局買藥服用。理學檢查顯示喉嚨紅腫並有白點，體溫 39°C。血液檢查發現白血球數為 1,250/mm³，其中neutrophil 10%，monocyte 8%，lymphocyte 81%，eosinophil 1%，紅血球及血小板正常。下列何者錯誤？
- (A)病人淋巴球數目增加，須進一步檢查是否有淋巴增生性疾病
(B)病人極可能有細菌感染，做過微生物培養後須即刻注射抗生素
(C)病人很可能是因為藥物而引起顆粒球減少症
(D)病人中性球的數目只有 125/mm³，抵抗力極低，最好留院觀察
- 44 使用支氣管擴張劑較能改善慢性阻塞性肺病患者之何種異常？
- (A)dynamic hyperinflation (B)FEV₁
(C)FEV₁/FVC (D)small airway dysfunction
- 45 下列何種原因引起之肋膜腔積水，最常見其 amylase 濃度會有增加之情形？
- (A)結核性肋膜炎 (B)肺炎 (C)血胸 (D)食道破裂
- 46 使用吸入型抗膽鹼藥物 (anti-cholinergics) 之副作用，下列何者最為少見？
- (A)手顫抖 (B)口乾 (C)解小便困難 (D)引起青光眼發作
- 47 關於 *Pneumocystis pneumonia* 的敘述下列何者錯誤？
- (A) Pathogen *Pneumocystis jirovecii* 是一種 protozoan
(B)常發生於AIDS患者，此時病患血液CD4+ 淋巴球數通常少於 200 cells/mm³
(C)利用氣管鏡進行 bronchoalveolar lavage (BAL)，在 BAL fluid 利用 Wright-Giemsa stain 可驗出 pathogen
(D) Trimethoprim-Sulfamethoxazole (TMP-SMX) 是標準治療藥物
- 48 一位 28 歲女性因為長時間杵狀指與肢端發紺到院求治。動脈血氣體分析為：pH 7.45，PaO₂ 50 mmHg，PaCO₂ 35 mmHg，HCO₃⁻ 24 mmol/L (未使用氧氣)，血比容為 65%。給予純氧呼吸 30 分鐘後，再分析動脈血氣體結果為：pH 7.4，PaO₂ 195 mmHg，PaCO₂ 39 mmHg，HCO₃⁻ 24 mmol/L，胸部X光與肺功能檢驗都正常。最可能造成此病人低血氧的機制為何？
- (A)通氣不足 (B)通氣灌流比異常 (C)血液分流 (D)肺部瀰散障礙
- 49 一位 39 歲男性，因為持續 3 週的血痰與呼吸喘促到院求治。胸部 X 光與胸部電腦斷層顯示兩側多發性實質化與毛玻璃樣浸潤。尿液檢查有許多紅血球。理學檢查發現後鼻腔有黏膜增厚，疑似腫塊。下列那種檢驗對於確立診斷效益最低？
- (A) cytoplasmic antineutrophil cytoplasmic antibody (c-ANCA)
(B) anti-glomerular basement membrane (GBM) antibody
(C) anti-cardiolipin antibody
(D)鼻腔腫塊活體切片
- 50 一位 42 歲男性病患，10 年前在化學工廠工作時，因為工安意外，吸入大量 ammonia。當時因為 acute inhalation lung injury 引起 ARDS，住院置入氣管內管及使用呼吸器治療，2 星期後脫離呼吸器，出院回家。但是病患從此患有慢性咳嗽、大量黃痰及漸進性呼吸困難，同時併發反覆肺部感染。下列敘述何者錯誤？
- (A)本病患可能之診斷為 toxic gas 吸入引起之支氣管擴張症 (bronchiectasis)
(B)這類病患出現黃痰量增多、顏色變深、發燒等症狀時，要懷疑肺部感染，此時應該使用抗生素治療，尤其要考慮 *Staphylococcus aureus* 感染
(C)這類病患可以接受 respiratory therapy，例如拍痰、姿勢引流等，但是 mucolytic agents 的使用與否尚有爭議
(D)本病患如果出現大量咳血，進行栓塞治療 (embolization) 會比手術切除適當

51 一位 45 歲女性患者，因例行身體檢查發現有胸部 X 光片異常（如附圖），下列何種檢查對於患者病灶之確定診斷最有幫助？

- (A) 肋膜切片檢查
- (B) 支氣管鏡檢查
- (C) 超音波檢查
- (D) 縱膈腔鏡檢查



52 下列有關胰島素的敘述，何者正確？

- (A) 含有澱粉的食物在經過胃壁時可誘發胰臟分泌胰島素
- (B) 在肌肉細胞的細胞膜上有胰島素的受器，當胰島素與其受器接合後，可誘發葡萄糖經過細胞膜進入組織間液
- (C) 胰臟的 β 細胞可將葡萄糖代謝後，引起胰島素分泌
- (D) 胰島素受器有 1 個 α -subunit 及 2 個 β -subunits

53 下列何者不為診斷糖尿病的條件？

- (A) 有典型的三多症狀，加上隨機血糖（random blood sugar） >200 mg/dL
- (B) 尿液中可檢驗出葡萄糖
- (C) 2 次空腹血糖值超過 126 mg/dL
- (D) 口服 75 公克葡萄糖 2 小時後之血糖值超過 200 mg/dL

54 一位 80 歲男性病人因意識模糊被家人送來急診，家人注意到病人近 2 星期來倦怠、食慾不振、體重減輕，身體檢查並無特別發現，抽血檢查 BUN 30 mg/dL、Cr 1.2 mg/dL、 Na^+ 138 mM（mmol/L）、 Cl^- 102 mM、 K^+ 3.5 mM、 Ca^{2+} 2.9 mM。下列何者為最優先之處置？

- (A) 給予食鹽水加利尿劑
- (B) 給予靜脈注射 bisphosphonate
- (C) 做腦部磁振影像檢查
- (D) 做脊椎穿刺檢查

55 一位 48 歲女性有全身性紅斑性狼瘡（SLE）病史，因無月經、躁熱 6 個月來診，主訴背痛，骨密度檢查用 DEXA 測量 T score -2.5。下列處置何者不適當？

- (A) 補充足夠鈣質及維他命 D
- (B) 若無禁忌，給予雌性激素補充治療
- (C) 使用 tibolone 治療
- (D) 使用 bisphosphonate 治療

56 一位 65 歲男性病人發生急性食道靜脈曲張出血（variceal bleeding），下列何種治療不考慮？

- (A) 藥物 somatostatin or octreotide 治療
- (B) 內視鏡結紮術
- (C) 內視鏡硬化劑注射
- (D) 食道橫截切除術

- 57 一位 75 歲女性有高血壓病史一直用藥物控制，主訴心悸、呼吸困難來診。身體檢查發現心跳 108 次/min 而且不規則，有輕微心臟叩音變大，心跳呈心房顫動、心室搏動快速；心臟超音波呈 ejection fraction 65%。下列處置何者最適當？
- (A)使用 amiodarone 控制心跳 (B)測定 troponin
(C)測定 free T₄、TSH (D)以 cardioversion 治療心房顫動
- 58 一位 20 歲男性病人，因為第二性徵不明顯而來求診。他的身高 178 公分，體重 70 公斤，沒有鬍子、腋毛及陰毛稀少、睪丸小而硬。此病人經下列各項檢查，那一種結果最有可能？
- (A) FSH 值偏低 (B) Testosterone 仍在正常範圍
(C)染色體檢查不正常 (D)嗅覺異常
- 59 一位 10 歲之男童，被診斷有急性甲狀腺炎，經使用藥物症狀改善後，應該再安排下列那一項檢查？
- (A)內視鏡檢查 (B)食道攝影 (C)碘-131 同位素掃描 (D)頸部電腦斷層掃描
- 60 活動性結核病的危險因素不包括下列那一項？
- (A)愛滋病 (B)慢性腎衰竭
(C)使用類固醇等免疫抑制藥物 (D)幼兒
- 61 下列 penicillin 製劑中，何者對於 *Klebsiella pneumoniae* 及 *Pseudomonas aeruginosa* 有效百分比最高？
- (A) Piperacillin (B) Ticarcillin (C) Carbenicillin (D) Amoxicillin
- 62 一位 36 歲男性台裔，在中國大陸工作 3 年，因在大陸時曾與性工作發生性行為，而至門診要求篩檢愛滋病，enzyme immunoassay (EIA) 為陽性，下一步處置應以何項最適當？
- (A)告知病人已經罹患愛滋病 (AIDS)
(B)告知病人證實感染愛滋病毒
(C)建議執行西方墨點法 (Western blot) 檢驗以確定是否感染愛滋病毒
(D)立即投與抗愛滋病毒藥物
- 63 一位 65 歲男性，有糖尿病之病史，其右腳趾受傷後傷口流膿，傷口細菌培養為 ORSA (oxacillin-resistant *Staphylococcus aureus*)。下列那一種抗生素不適合？
- (A) Vancomycin (B) Meropenem (C) Linezolid (D) Daptomycin
- 64 一位 30 歲男性病人於 2007 年夏天自印尼爪哇島返回台灣，於印尼停留期間曾到鄉下地區，且協助處理病死雞隻。返台後就診主訴發燒 3 天，且伴隨有頭痛、全身倦怠、咳嗽，此時下列敘述何者錯誤？
- (A)24 小時內通報衛生主管機關
(B)穿戴隔離衣、N95 口罩、手套，進行咽喉拭子採檢，送合約實驗室或衛生主管機關檢驗
(C)將病人轉入負壓隔離病房觀察治療
(D)此時 amantadine 是首選治療
- 65 陳先生是一位 45 歲有吸菸習慣的業務員，平日無身體不適，他的一位同事在 1 個月前因為攝護腺癌接受手術治療，使他對自己的健康狀況產生焦慮，找他的家庭醫師作攝護腺癌的檢查。你如果是陳先生的家庭醫師，你認為最符合實證醫學的處理方式為何？
- (A)陳先生目前無攝護腺癌檢查的必要
(B)陳先生有吸菸習慣，有必要作攝護腺特异性抗原 (prostate-specific antigen) 檢查
(C)肛門指診敏感度低，陳先生需接受經直腸超音波檢查
(D)陳先生已步入中年，有必要作攝護腺特异性抗原檢查

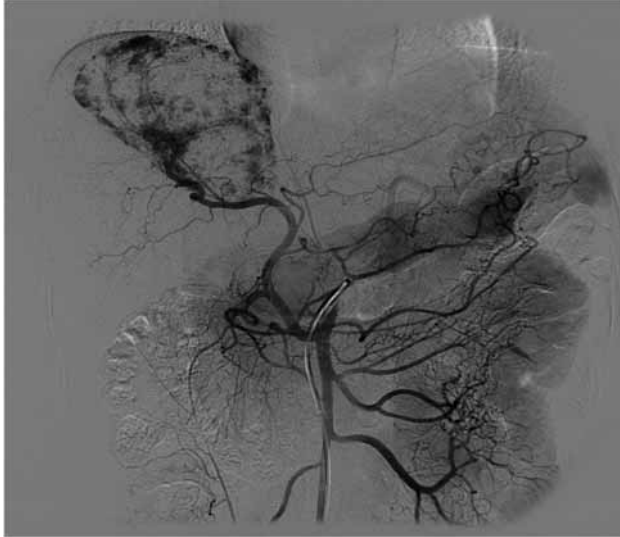
情況：李先生 54 歲，身高 165 公分，體重 76 公斤，罹患糖尿病已 2 年多，無其他疾病史。母親有糖尿病，60 歲時死於心肌梗塞。李先生每週 2 天到健身房運動 1 小時，每天抽 1 包菸，應酬時才喝酒，飲食上喜好高油脂食物，不喜歡蔬菜及糙米類食物，目前使用 glipizide (5mg) 1#BID，metformin (500mg) 1#BID。李先生雖有買血糖機，但無自行檢查血糖的習慣。本次回診比預定回診日慢了 2 週，此次回診之飯前血糖為 220 mg/dL，本身並無不適。過去 2 個月內回診的飯前血糖分別為 185 及 210 mg/dL，HbA_{1c} 8.6%。依此回答第 66 題至第 67 題。

- 66 就目前李先生的血糖控制而言，下列何者是最佳的處理方式？
- (A) 增加 metformin (500mg) 的劑量為 2#BID，glipizide (5mg) 1#BID 劑量不變，並告知低血糖之可能性
 - (B) 藥物不調整，詢問病人戒菸的可行性
 - (C) 藥物不調整，詢問病人藥物的使用情況
 - (D) 藥物不調整，詢問病人增加運動時段的可行性
- 67 李先生並無高血壓病史且平常在家中測量的血壓值約為 120/70 mmHg。本次回診的血壓值為 140/92 mmHg。就美國糖尿病學會對血壓控制標準值的建議為 130/80 mmHg 以下，下列何者是處理李先生血壓問題的最佳方式？
- (A) 請李先生在家中多量幾次血壓
 - (B) 請李先生減少鹽分的攝取
 - (C) 請李先生先增加運動的時段
 - (D) 給予李先生血管收縮素轉化酶抑制劑 (angiotensin-converting enzyme inhibitor) 或血管收縮素 II 受體阻斷劑 (angiotensin II receptor blocker) 藥物
- 68 影響台灣地區民眾死亡的因素中，何者最為重要？
- (A) 醫療體系的因素
 - (B) 生物的因素
 - (C) 環境的因素
 - (D) 生活型態的因素
- 69 一位 64 歲女性初次診斷為高血壓，回診時血壓 160/96 mmHg，與上次門診的血壓相近，醫師詢問病人有關服藥的情形，病人述說目前先自行採用運動來治療，故沒有服用藥物。對於用降血壓藥物來控制高血壓，本病人行為是屬於階段改變理論 (stage of change theory) 中的那一時期？
- (A) 沈思前期 (pre-contemplation)
 - (B) 沈思期 (contemplation)
 - (C) 準備期 (preparation)
 - (D) 行動期 (action)
- 70 朱老先生患有糖尿病多年，1 年前曾發生輕微中風。一個寒冷的早上朱先生在院子做運動時突發胸痛，家人立刻送往醫院急診處，醫師診斷是心肌梗塞，在加護病房中，朱先生發生急性肺水腫，雖有插管並以呼吸器維持血氧濃度，延至晚上終因呼吸衰竭而死亡。朱先生死亡診斷書該如何開立？
- (A) 直接死因為呼吸衰竭，前肇病因為肺水腫，攸關直接死因之疾病為糖尿病
 - (B) 直接死因為肺水腫，前肇病因為心肌梗塞，攸關直接死因之疾病為糖尿病
 - (C) 直接死因為心肌梗塞，前肇病因為糖尿病，攸關直接死因之疾病為肺水腫
 - (D) 直接死因為心肌梗塞，前肇病因為糖尿病，攸關直接死因之疾病為腦中風
- 71 老人用藥原則不包括下列何者？
- (A) 蒐集詳細用藥習慣
 - (B) 有症狀就應給予藥物治療
 - (C) 簡化治療
 - (D) 從少量藥物開始

72 王小姐是一位 30 歲的乳癌末期病人，因為癌症多處骨頭轉移及肺轉移導致疼痛及氣喘而住院。王小姐的疼痛經過多種藥物治療仍然無法有效控制，這時最合適的處置方法是什麼？

- (A) 應懷疑王小姐的抱怨是否真實 (B) 用藥以單一處方，不宜合併多種藥物
(C) 評估心理、社會與靈性的需求 (D) 考慮使用試驗中的化療藥物治療

73 一位 45 歲女性，肝臟超音波檢查異常，血管攝影影像如附圖，下列何者為最可能之診斷？



- (A) 肝細胞癌 (hepatocellular carcinoma) (B) 肝膿瘍 (hepatic abscess)
(C) 肝局部結節增生 (focal nodular hyperplasia; FNH) (D) 肝血管瘤 (hepatic hemangioma)

74 57 歲的張醫師近來常發燒、疲倦、飯後腹脹，仍勉強為病人看病。一日在自家診所暈倒而被送醫，急診部醫師診察發現他肝腫大、胃脹、體溫和血壓正常。在急診處接受電腦斷層掃描 (CT scan)，所見如附圖 (圖 1: plain CT，圖 2: contrast-enhanced CT)。則張醫師的肝臟最有可能罹患：



圖 1



圖 2

- (A) 轉移性惡性腫瘤 (metastatic neoplasm)
(B) 局部結節增生 (focal nodular hyperplasia; FNH)
(C) 囊腫 (cysts)
(D) 肝硬化性結節 (cirrhotic nodules)

- 75 關於 asystole 病人的急救，下列何者正確？
- (A) 如發現得早，可用 transcutaneous pacemaker (TCP) 治療
 - (B) 當使用 epinephrine 無效，才可用 vasopressin 取代之
 - (C) 可以用 vasopressin 取代第 1 或第 2 次之 epinephrine
 - (D) 使用 atropine 的最大劑量為 0.04 mg/kg
- 76 對於心室顫動 (ventricular fibrillation) 的病人，美國心臟醫學會指引 (American Heart Association guidelines) 提出所謂成人生命之鏈 (adult chain of survival)，下列敘述何者錯誤？
- (A) 早期啟動緊急醫療救護系統
 - (B) 早期做心肺復甦術
 - (C) 早期給藥
 - (D) 早期做高級心臟救命術
- 77 一位 70 歲原本健康之糖尿病病患，發燒 2 天、右上腹疼痛、右眼發紅 (診斷為 endophthalmitis)，下列何者為最可能之診斷？
- (A) 十二指腸潰瘍
 - (B) 急性胰臟炎
 - (C) 心絞痛
 - (D) 肝膿瘍
- 78 一位 70 歲男性自行走入急診處就醫，主訴為腹痛 3 天，解便困難，有噁心感但無嘔吐。病人描述最近 3 個月來解便較不順。有高血壓的病史，固定於診所拿藥控制。無任何開刀史。血壓為 160/90 mmHg，心跳為 110 次/min，呼吸速率為 20 次/min，體溫為 36.4°C。理學檢查發現整個腹部脹大，腸音加快，肛門檢查無發現異常。糞便潛血反應為 1+。腹部 X 光 (KUB) 發現小腸與大腸皆脹大，大腸降結腸段 (descending colon) 後無腸氣。依以上病史與 X 光發現，以下列那一種疾病最有可能？
- (A) 大腸癌 (colon carcinoma)
 - (B) 糞便阻塞 (fecal impaction)
 - (C) 大腸炎 (colitis)
 - (D) 憩室炎 (diverticulitis)
- 79 你的門診診間進來一位初診病人，23 歲的阿凱是研究所一年級的學生。他的主訴為昨晚開始發燒、咳嗽、流鼻水，你問診及做完身體檢查，診斷他的問題為上呼吸道感染。正要開藥時，他要求你為他開一張診斷證明書，因為學校後天要期末考，他擔心感冒影響考試的準備，希望你在診斷證明書上註明他需要在家休息 3 天。下列何種作法最為恰當？
- (A) 打電話給他的父或母親
 - (B) 問他是否得到老師的許可
 - (C) 經說明後，僅開給他當天之就醫證明
 - (D) 轉介給另一位門診醫師處理
- 80 許先生被診斷罹患慢性 B 型肝炎 10 多年，例行性的肝功能及超音波檢查只發現輕微脂肪肝以及輕微肝功能異常。半年前，許先生的父親被診斷罹患肝細胞癌，而且診斷時已經是肝癌末期，經過治療後於 1 個多月前過世。許先生開始擔心自己是否也可能罹患肝癌，要求主治醫師張醫師幫他進行電腦斷層掃描，雖然電腦斷層掃描只發現輕微脂肪肝，許先生還是非常擔心電腦斷層掃描沒有辦法檢查出他可能罹患的肝癌，因此進一步要求張醫師幫他安排磁振影像 (MRI) 檢查及血管攝影檢查。如果你是張醫師，你認為怎麼做比較合適？
- (A) 不要安排 MRI 檢查及血管攝影檢查，只要建議許先生繼續追蹤，因為這些檢查對於許先生並沒有幫助，還可能增加風險
 - (B) 不要安排 MRI 檢查及血管攝影檢查，只要建議許先生繼續追蹤，因為這些檢查可能會被健保核退
 - (C) 幫忙安排 MRI 檢查及血管攝影檢查，以減少可能的醫療糾紛
 - (D) 幫忙安排 MRI 檢查及血管攝影檢查，以增加醫院及個人的業績